

I FUNGHI PIU' FREQUENTI DELL' AMBIENTE LARIANO

CROCI ALBERTO

Il nostro territorio è caratterizzato dalla presenza importante del Lago di Como e di altri piccoli laghi.

La loro formazione risale a 1,8 milioni di anni fa, nella prima fase del Quaternario, quando la vita di uomini, animali e piante era condizionata pesantemente da grandi variazioni climatiche: nei periodi in cui le temperature si abbassavano, i ghiacciai scendevano fino alla pianura, mentre nelle fasi in cui le temperature si alzavano, i ghiacciai si scioglievano e regredivano, lasciando profonde tracce sul percorso.

IL CLIMA

del nostro territorio e' caratterizzato da una prevalenza di **clima temperato** dovuto alla presenza di molti laghi.

La fascia a **clima temperato** e temperato- caldo, che interessa la pianura, le colline, le parti inferiori delle zone vallive e le quote fino oltre i 1500 m (che sono a clima temperato umido), **sono dominate da una vegetazione composta da latifoglie decidue.**

La fascia **temperato-fredda**, più elevata, non è molto diffusa, essendo limitata ai massicci montuosi che hanno cime superiori ai 2000m.

Nella parte inferiore **sono presenti le aghifoglie** e nella parte superiore piccoli arbusti tipici delle zone fredde, dove, **dominano le praterie alpine**, caratterizzate da una vegetazione arborea strisciante o nana.





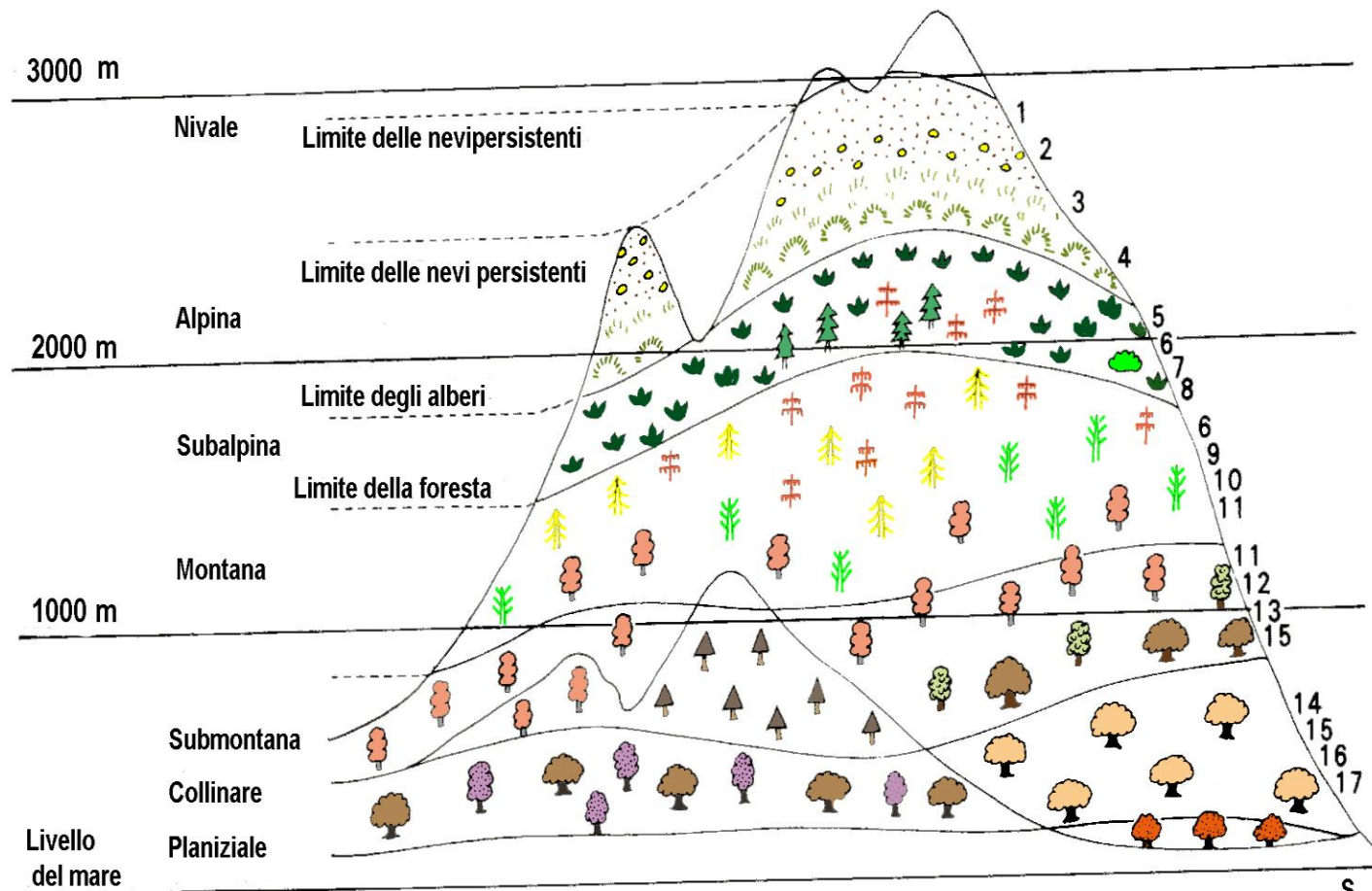
Il territorio che comprende la “vecchia” provincia di Como è geologicamente divisibile in tre segmenti:

La zona(1) compresa tra il centro lago e l’alto lago è formata da rocce silicee e terreno acido

La fascia (2) compresa tra il centro lago e la base del triangolo lariano è formata da rocce calcaree (Dolomia nella zona delle Grigne)

Il territorio semipianeggiante della zona bassa (3) è composto da terreno acido, ricco di argille.

Rapporto tra Altitudine, versante Nord o Sud e vegetazione



- 1 Muschi e licheni
- 2 Muschi, licheni ed arbusti nani
- 3 Praterie alpine
- 4 Brughiere orofile
- 5 Arbusteti a pino mugo
- 6 Larice

- 7 Faggio cespuglioso
- 8 Cembro
- 9 Abete rosso
- 10 Abete bianco
- 11 Faggio
- 12 Pino silvestre

- 13 Castagno
- 14 Carpino Bianco
- 15 Farnia e Rovere
- 16 Leccio
- 17 Roverella



**NON DOBBIAMO DIMENTICARE
L'IMPORTANTE RAPPORTO
CHE HANNO LE
PIANTE CON I FUNGHI**

Prima di incominciare è necessaria
una raccomandazione.

Quando cerchiamo i funghi
dobbiamo ANNOTARE
l'habitat relativo di crescita.

Spesso ci può sfuggire
l'albero interessato
perché è...piccolissimo!

Ecco dove si trova
l'albero!



Leccinum aurantiacum
è simbiote del pioppo

Leccinum quercinum



Ricordiamoci pertanto
che non sempre sono i

FUNGHI

che crescono sotto agli alberi

ma a volte sono gli

ALBERI

che crescono sotto ai funghi



TABELLA CENSIMENTO

Generale Descrizione Immagini

Località : inserisci località ▼ Data: 10/03/2003

Genere: da inserire ▼ Specie : inserisci specie ▼ Autore: ▼

Legit: Giana Gianni ▼ Determinatore: Giana Gianni ▼

Substrato: Non conosciuto ▼ Albero: Inserire albero ▼

Note:





Specie:
Luogo:

Eysiccata

Exsiccata n°:
Posizione :
V_Posizione:

1 2 2862

NO



PROVINCIA

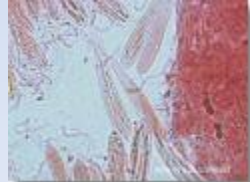
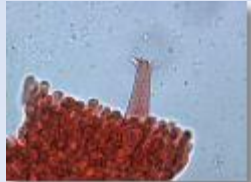
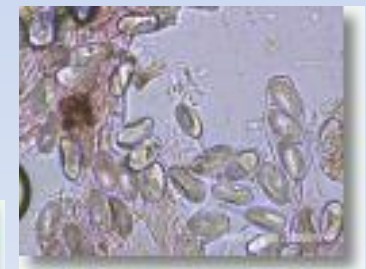
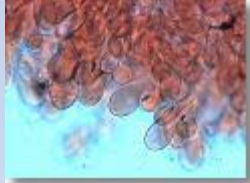
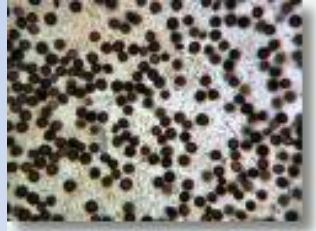
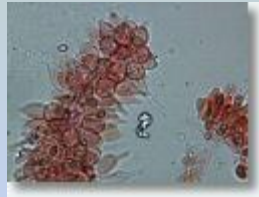
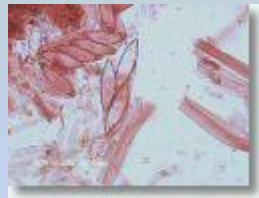
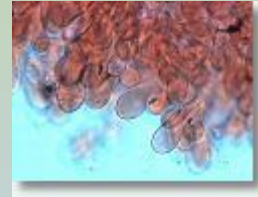
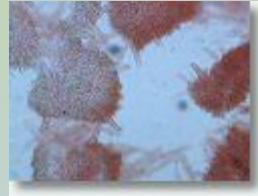
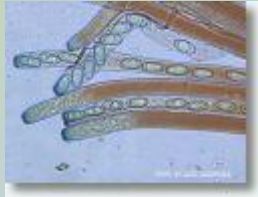
Conteggio Raccolte	PROVINCIA
6883	CO
115	LC
3300	SO

ALTITUDINE DI RACCOLTA

Famiglia	Genere	Specie	CODICE_S	COD_ALT	Descriz_altezza	Conteggio Raccolte
Boletaceae	Boletus	calopus	188	4	901-1200	2
Boletaceae	Boletus	calopus	188	5	1201-1500	3
Boletaceae	Boletus	calopus	188	6	1501-1800	1
Boletaceae	Boletus	caucasicus	193	3	601-900	1
Boletaceae	Boletus	depilatus	203	2	301-600	2
Boletaceae	Boletus	discolor	204	2	301-600	1
Boletaceae	Boletus	edulis	207	1	0-300	3
Boletaceae	Boletus	edulis	207	2	301-600	9
Boletaceae	Boletus	edulis	207	3	601-900	5
Boletaceae	Boletus	edulis	207	4	901-1200	6
Boletaceae	Boletus	edulis	207	5	1201-1500	9
Boletaceae	Boletus	edulis	207	6	1501-1800	22
Boletaceae	Boletus	edulis	207	7	1801-2100	1
Boletaceae	Boletus	erythropus	211	1	0-300	3
Boletaceae	Boletus	erythropus	211	2	301-600	32
Boletaceae	Boletus	erythropus	211	3	601-900	8
Boletaceae	Boletus	erythropus	211	4	901-1200	9
Boletaceae	Boletus	erythropus	211	5	1201-1500	7
Boletaceae	Boletus	erythropus	211	6	1501-1800	3
Boletaceae	Boletus	grevillei	220	3	601-900	2
Boletaceae	Boletus	grevillei	220	6	1501-1800	2
Boletaceae	Boletus	luridus	233	2	301-600	6
Boletaceae	Boletus	luridus	233	3	601-900	8
Boletaceae	Boletus	luridus	233	5	1201-1500	1

Famiglie	Conteggio Raccolte
Tricholomataceae	2245
Russulaceae	1849
Amanitaceae	797
Cortinariaceae	732
Boletaceae	633
Agaricaceae	407
Strophariaceae	313
Xerocomaceae	241
Hygrophoraceae	241
Coriolaceae	237
Paxillaceae	157
Coprinaceae	153
Entolomataceae	150
Cantharellaceae	139
Gomphydiaceae	132
Hydnaceae	130
Lycoperdaceae	124
Sclerodermataceae	100
Helvellaceae	69

Foto di microscopia nei funghi



Chi vince la classifica dei funghi con il maggior numero di ritrovamenti censiti???





Mycena pura

FREQUENZE

Famiglia	Genere	Basionimo	Conteggio Ritrovamenti
Tricholomataceae	Mycena	pura	123
Amanitaceae	Amanita	muscaria	122
Tricholomataceae	Collybia	butyracea	120
Paxillaceae	Paxillus	involutus	119
Strophariaceae	Hypholoma	sublateritium	116
Xerocomaceae	Xerocomus	badius	114
Tricholomataceae	Laccaria	laccata	110
Amanitaceae	Amanita	citrina	110
Tricholomataceae	Clitocybe	nebularis	99
Russulaceae	Russula	parazurea	94
Boletaceae	Suillus	grevillei	90
Russulaceae	Russula	cyanoxantha	89
Amanitaceae	Amanita	rubescens	87
Tricholomataceae	Lepista	nuda	84
Tricholomataceae	Tricholoma	saponaceum	76
Boletaceae	Leccinum	scabrum	76
Tricholomataceae	Lepista	flaccida	75
Amanitaceae	Amanita	spissa	75
Lycoperdaceae	Lycoperdon	perlatum	72

ABETAIA

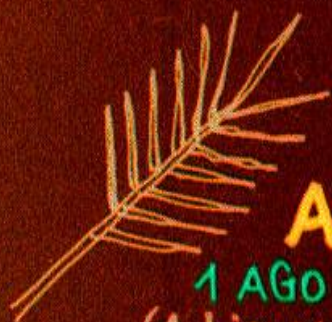
Presente dai 1200m ai 2000m. Può comparire anche a quota 1000m, se impiantata artificialmente dall'uomo.

Poco presente nel territorio Lariano, poiché esso è caratterizzato da quote non eccessivamente elevate, oppure quote elevate di tipo roccioso o disboscate per far posto a pascoli alti.

Principalmente composta da abete rosso (*Picea abies*), frammisto a larice (*Larix decidua*) e qualche rara presenza di abete bianco (*Abies alba*).

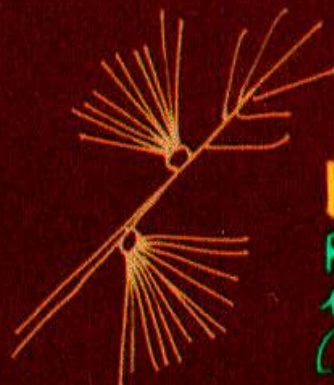
Si può trovare sui versanti a Nord, esposti alle correnti fredde e umide di tipo continentale.





ABETI

1 AGO SINGOL.
(A. bianco, A. rosso)



LARICI

ROSETTE DI
10-12 AGHI
(caduchi)
(Larix decidua)



PINI

2 AGHI
(P. silvestre, P. mugo)



PINI

5 AGHI
(P. cembro, P. strobo)



CEDRI

ROSETTE DI
20-30 AGHI
(Perenni)
(C. deodora, C. dell'Atlante)

Suillus elegans o" Pinarolo

Cappello viscido

Gambo con anello rudimentale

Simbionte con i larici

Suillus grevillei

90

300-2100
slm



Cappello bruno feltrato quasi squamato.

Sotto larice, tubuli grandi poligonali e gialli

Boletinus cavipes

39

600-2100
slm



Cappello con cuticola
vischiosa asportabile
margine con resti di velo
parziale grigiastro

Habitat: in boschi di larice

Suillus aeruginascens

40

0-2100 slm



Confondibile con il *Cortinarius speciosissimus*. VELENOSO

Habitat: boschi di conifere, sotto abete rosso

Cappello non viscoso, coperto da una peluria aranciata mattone



Chroogomphus helveticus

37

600-2100
slm



Cappello
ricoperto da
squame e
margine feltrato

Habitat: boschi di
aghifoglia, terreno calcareo

Odore leggero di farina. Sapore amaro

Tricholoma vaccinum

39

600-2100
slm



Habitat: sotto LARICE

Lattice: bianco. Odore di buccia d'arancia. Sapore amaro



Lactarius porninensis

42

600-2100
slm



Odore di mandorle
amare.(cocoina)

Habitat:boschi di conifere.

Lamelle rade e
decorrenti

Cappello:viscoso,
umido,più scuro
al centro.

Margine involuto

Hygrophorus agathosmus

49

300-2100
slm



Fungo tipico dell'abete rosso

Carne colorata di arancio a causa del lattice

Lactarius deterrimus

62

300-2100
slm





P. Gussó - 2001 P. Gussó - 2001



P. Gussó - 2001

PINO SILVESTRE

(*Pinus Sylvestris*)

Anello membranoso.
Ottimo fungo. Togliere la cuticola
perche' viscida

Tubuli: giallo dorati

Habitat: in boschi di
pino a due o
tre aghi

Suillus luteus

42

0-1800 slm



È uno dei *Suillus* meno pregiati dal punto di vista gastronomico per via del suo sapore

Cresce dall'inizio dell'estate all'autunno, sotto alberi di pino.

Suillus bovinus

68

0-2100 slm



CASTAGNETO

Latifoglie a prevalenza castagno sono presenti dal piano fino ai 0-700/800m.

Vegeta su terreno acido, povero di sostanze nutritive, da fresco a umido, in zone a clima mite, ricche di precipitazioni.

Raramente il castagneto è composto esclusivamente da alberi di castagno (*Casatanea sativa*) (solo nelle pochissime zone in cui la raccolta delle castagne è fonte di reddito per il possessore del fondo); normalmente nel castagneto sono presenti: betulle (*Betula pendula*), rovere e farnia (*Quercus petraea* - *Quercus cerris*), tiglio (*Tilia cordata*), ciliegio (*Prunus avium*), frassino (*Fraxinus excelsior*), nocciolo (*Corylus avellana*), acero di monte (*Acer pseudoplatanus*).



Color porpora del cappello. Il centro più scuro quasi nero. Comunque colori molto variabili.



Gambo: bianco, ma con colorazioni rosee e rugoloso.

Cappello: depresso al centro. Spore con punteggiature sparse.

Russula atropurpurea

44

0-1500 slm



Sapore lievemente piccante.

Cappello: colore tipico grigio-verde con cuticola separabile.

Cresce comune nei boschi di *Pinus sylvestris*. Anche in giardini, parchi e aiuole

Russula parazurea

94

0-1500 slm



Colore vivace sia sul cappello che sul gambo.

Odore di gamberetti cotti

Lamelle: bianco crema, anche forcate.

Specie estiva. Comune al nord

Russula amoena

44

0-1200 slm



FAGGETA

Presente dagli 800 ai 1500m.

Il faggio (*Fagus silvatica*) domina, praticamente allo stato puro, sulle pendici dei monti lariani. Nei versanti umidi rivolti a Nord può scendere anche a quote molto basse.

Il faggio vegeta in terreni freschi e non compatti, non tollera ne il troppo caldo, ne il troppo freddo, ne l'eccessiva umidità, ne l'eccessiva secchezza, **vuole soprattutto una abbondante umidità atmosferica.**

Nel nostro territorio sono presenti sia faggete ad alto fusto, sotto cui non cresce nemmeno l'erba, sia faggete cedue (da taglio), caratterizzate da ceppaie sparse con presenza di erba ed altra piccola vegetazione



Carne:bianca,arrossante,poi annerente.Nel terreno,si trovano esemplari mummificati neri da un anno all'altro.

Gambo:corto e tozzo, nerastro alla base

Lamelle spesse e carnose. Sapore acre

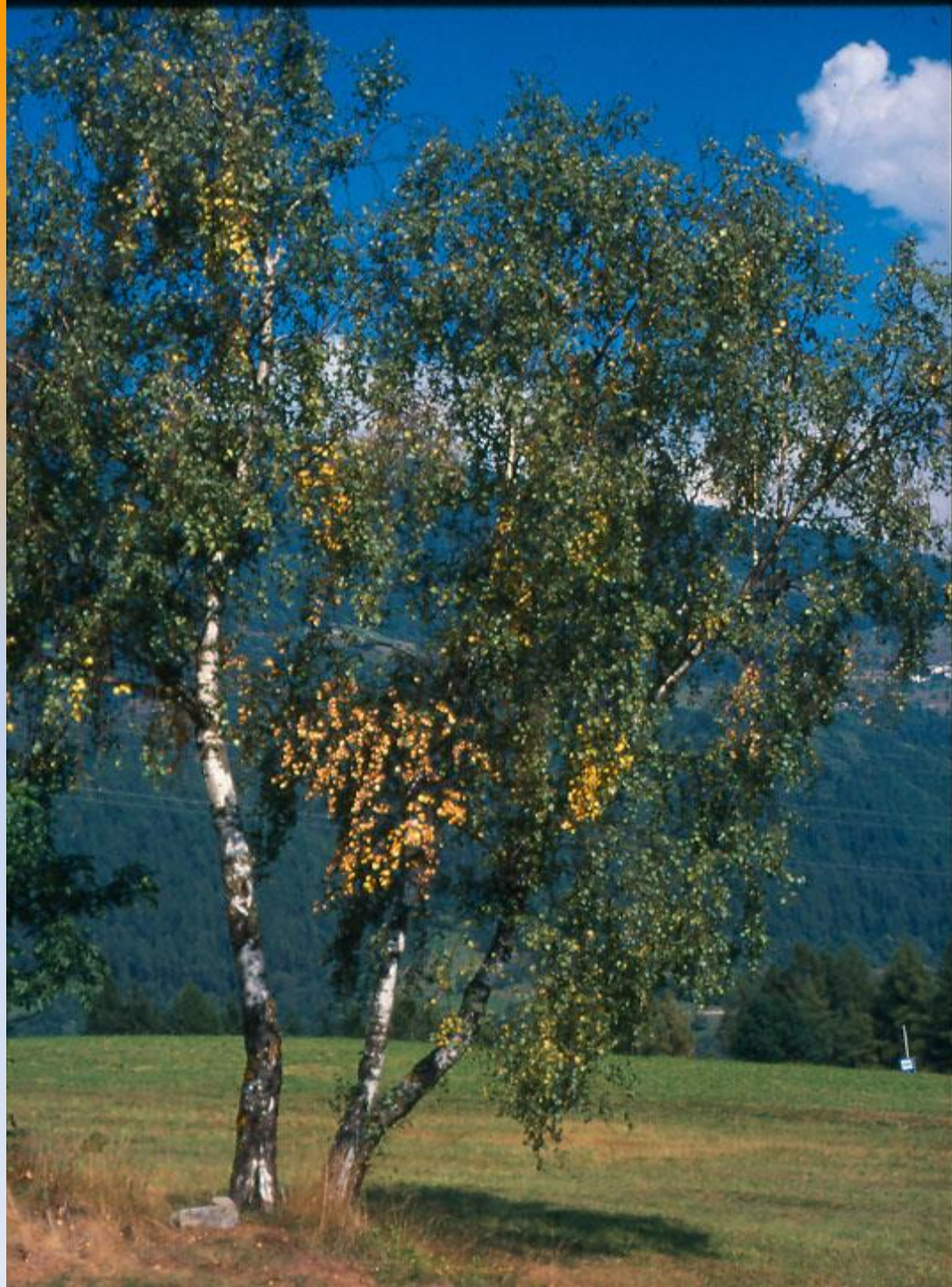
Russula nigricans

67

0-1500 slm



Betulla
(Betula alba)



**Habitat: sempre sotto betulla.
Cappello ricoperto da peluria e
ornamentazione a cerchi concentrici**

**Lattice bianco e molto pepato.
Provoca forti COLICHE**

Lactarius torminosus

45

300-2100
slm





L'ambiente della Brughiera

Territorio che si estende a nord di Milano, in pianura, prima delle colline del Comasco. Il suolo, argilloso e sabbioso, è prevalentemente acido, ed era sfruttato un tempo per le cave di argilla dalle fabbriche di laterizi e mattoni. Ora è un ambiente principalmente boschivo, con presenza di numerose essenze quali *Betula pendula*, *Pinus sylvestris*, *Quercus borealis*, *Quercus robur*, *Castanea Sativa*, *Robinia pseudoacacia*, *Robinia farnia*. Frequente la presenza di *Calluna vulgaris*, detta comunemente 'brugo', un arbusto a fioritura autunnale che cresce su suoli aridi e poveri di humus, da cui deriva il nome del territorio. Le poche zone sfruttate in agricoltura sono coltivate a prato e a cereali, con prevalenza granoturco.

Nessuna Mycena ha interesse alimentare, anzi alcune sono velenose

**Cappello: da violetto a bianco se molto asciutto. Margine striato
Gambo concolore.**

Tipico odore di rafanoide. Carne bianca

Mycena pura

123

0-2100 slm



Cappello: ricoperto da
verruche piramidali

Spore: bianche in massa

Amanita muscaria

122

0-2100 slm



Diffuso, si trova nei boschi di conifere e di latifoglie, in estate-autunno.

Lamelle fitte e libere al gambo

Odore simile al burro rancido o frutta acida

Gambo: alla base allargato e lanoso

Collybia butyracea

120

0-2100 slm



Commestibilita': TOSSICO

Cappello:fortemente involuto.Gambo centrale

Lamelle decorrenti asportabili dalla carne del cappello

Paxillus involutus

119

0-1800 slm



Lignicolo con crescita su vecchi tronchi

Gambo.presenza di cortina.Lamelle prima giallastre poi violacee

Cappello color rosso mattone

(FALSO CHIODINO)

Hypholoma sublateritium

116

0-1500 slm



Pori viranti al tocco

Al taglio carne virante
all'azzurro.

Cappello vellutato color
marrone:badius dal latino

Xerocomus badius

114

0-1800 slm



Lamelle spesse e larghe, un po' decorrenti. Colore rosa carnicino

Gambo: esile, tenace e con colore al cappello

Habitat: frequente nei boschi ai margini di sentieri

Laccaria laccata

110

0-2100 slm



Odore rafanoide e
sapore poco
gradevole

Cappello color giallo
limone. Volva circonscisa



Amanita citrina

110

0-1500 slm



NIC

5 Buone Ragioni

Per non consumare più *C.nebularis*



- Viene spesso confuso con *Entoloma sinuatum* ed è per questo causa di numerosi avvelenamenti
- Sulla sua superficie cresce spesso un fungo parassita velenoso, *Volvariella surrecta* e nei primi stadi di sviluppo tale fungo parassita non è visibile
- Presenta tossine termolabili e termostabili per cui una preparazione sommaria lo mantiene tossico
- Esistono molti casi d'intolleranza soggettiva immediata che producono forti emicranie e avvelenamenti di natura gastroenterica al primo consumo
- Cosa più grave, sono documentati numerosi avvelenamenti a lungo termine in soggetti che per anni avevano consumato questo fungo in modo asintomatico e cioè senza manifestare alcun malessere

Sotto la cuticola carne di colore
violetto, ciclamino.

Cuticola del cappello separabile con facilità'

Lamelle: tipicamente grasse, lardose al tatto

Russula cyanoxantha

89

0-1500 slm



E' un fungo tardo autunnale tra i più diffusi

Valore alimentare soggettivo, causa il profumo e il sapore aromatico

**Cappello: igrofano e colore violetto
caratteristico in tutto il carpoforo**

Habitat:autunno,inverno



Lepista nuda

84

0-1800 slm



Velenoso da crudo.

**Carne:bianca e
rossa al taglio**

Habitat:nei boschi di latifoglia e aghifoglia

Amanita rubescens

87

0-1800 slm



Leccinum scabrum

Cresce prevalentemente
sotto Betulla

Carne: bianca immutabile

76

0-1800 slm



“Steccherino”, per via degli aculei presenti sotto il cappello.

Aculei:fitti,decoloranti sul gambo

Carne:bianca,grossa e soda

Hydnum repandum

71

0-1800 slm



Fungo tra i più affascinanti per variabilità cromatica e morfologica

Tipico colore rosato alla base del gambo

Odore di acqua saponata

Tricholoma saponaceum

76

0-2100 slm





In realtà ci sono delle costanti più o meno sempre presenti:

- a - sfumature rosate della carne e delle superfici in particolare alla base del gambo
- b - odore di detersivo, sapone
- c - aspetto tipicamente opaco del cappello
- d - lamelle con cromatismi giallastri più o meno intensi



Sapore dolce. Lamelle fitte e decorrenti, carne elastica

E' uno dei funghi piu' diffusi, chiamato **IMBUTINO**

Lepista flaccida

75

0-1200 slm



Velo generale grigio

**Può essere confusa con
l'*Amanita pantherina*
(*margini cappello*
striato e velo bianco)**

**Carne: bianca, immutabile e
compatta. Odore leggermente
rafanoide.**

Amanita spissa

75

0-1500 slm



Nomi volgari: Vescia

Carpoforo: 2-4 cm, globoso con parte inferiore più stretta quasi a gambo, coperto da aculei staccabili

Lycoperdon perlatum

72

0-2000



È una specie comune in primavera.

Habitat: latifolia

Cappello: margine
tipicamente striato

Anello nella
zona alta,
membranoso
ma fragile

Amanita gemmata

70

0-1200 slm



Si trova in gruppi voluminosi
su tronchi vecchi e ceppaie
specialmente di latifoglie

Il sapore amaro che
conserva anche dopo
la cottura lo farebbe
comunque rifiutare

Hypholoma fasciculare

68

0-1500 slm



Un fungo molto diffuso

Cappello : molto
igrofano. Color aranciato se
umido, crema quando e'
asciutto

Collybia dryophila

2007 © Arturo Baglivo

67

0-2100 slm



**Anello:ampio,vistoso
e mobile**

**Presenza di un bulbo alla
base, gambo decorato da
zebrature, mai liscio.**



Macrolepiota procera

67

0-1800
slm



Molto comune estate-autunno

Gleba: da bianca a rosato-nerastra, poi polverosa e nera

Carpoforo segnato da larghe scaglie
e verruche



Scleroderma citrinum

65

0-1500 slm



Funghetto molto facile da riconoscere per i suoi colori ametista

Carne: sottile, igrofana, elastica
Lamelle molto rade

Laccaria amethystina

62

0-1500 slm



Gambo cosparso da puntaggiature

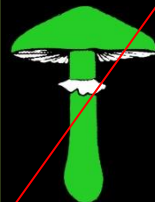
Carne sotto i tubuli di color giallo. Carne virante al blu

Buon commestibile: per la carne mai molliccia, ma croccante

Boletus erithropus

62

0-1800 slm

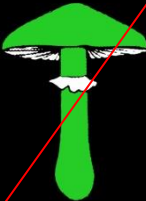


**Commestibilita': alla cottura conserva il colore giallo della carne.
DA CONSUMARE COTTO O DOPO ESSICCAZIONE**

Cappello:finemente vellutato poi leggermente umido

Habitat:boschi di conifere

Boletus erithropus



Può essere facilmente confuso con le *Clitocybe* bianche tossiche

Lamelle decorrenti inizialmente bianche poi rosa con sfumature giallastre

Odore e sapore di farina fresca

Clitopilus prunulus

61

300-1800
slm



Fungo spia: in quanto condivide l'habitat del *Boletus edulis* e ne anticipa l'apparizione



Clitopilus prunulus



E' la specie piu' raccolta e mangiata ovunque. Meglio del porcino

Cappello: con margine involuto

Imenio: ha grosse pseudolamelle, distanti e decorrenti.



Cantharellus cibarius

59

0-2100 slm



Aculei:fitti,adnati al gambo; a volte decorrenti per un tratto brevissimo.

Colore del cappello da giallo carico a rosso aranciato

Habitat:boschi di aghifoglie e di latifoglie

Hydnum rufescens

58

0-1500 slm



Si riconosce facilmente per il gambo a clava, molle e spumoso.

Nasce sotto latifoglie e larici

Odore leggero di mandorle amare

Clitocybe clavipes

56

0-1800 slm



**Tubuli
bianchi
poi gialli e
verde oliva**

**Carne: bianca ed
immutabile sia quella
del cappello che
quella del gambo**

**Gambo con
reticolo
concolore**

Boletus edulis

55

0-1800 slm



Cuticola: liscia e umida, color nocciola bruno con margine più chiaro.

Carne: bianca ed immutabile sia quella del cappello che quella del gambo

Tubuli: lunghi, liberi, che si separano dal cappello

Boletus edulis
Boletus edulis



Fungo comune ma non abbondante. In terreno siliceo

**Lamelle:leggermente
seghettate, di colore bianco.**

Sapore dolce farinaceo

**Gambo con macchie di
blu-verde in basso**

Tricholoma columbetta

52

300-1800
slm



Cappello: colore argenteo, con la caratteristica striatura sul bordo e per l'assenza di anello.

Lamelle: bianche, fitte, libere al gambo

Volva: con velo bianco e delicato

Amanita vaginata

52

0-1800 slm



**Gusto molto pepato.
Pori: ampi e color mattone.
Cappello:poco viscoso**

Habitat:nei boschi di conifera

Chalciporus piperatus

51

0-2400 slm



Lamelle:bianche avorio,fitte e rigide

Cappello:inizialmente grigio poi nero e centro depresso

Carne compatta con sapore mentolato.



Russula albonigra

45

0-2100 slm



Ottima commestibilità

Cappello: colore grigio topo, ricoperto da numerose squame



Il suo habitat ideale è la conifera. Anche durante l'inverno

Tricholoma terreum

44

300-2100
slm



Habitat: frequente, in latifoglia

Cappello: vellutato, peloso, color viola carico

Cortinarius violaceus

44

0-1800 slm



Superficie ai margini del
cappello piu' corta della
carne sottostante

Odore fungino, sapore di
nocciola

Russula vesca

43

300-2100
slm



Lamelle: rade e poco fitte

Forte odore di anice

Cappello con margine revoluto



Clitocybe odora

42

0-2100 slm



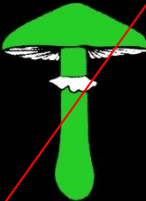
Di colore variabile influenzato dal tipo di legno su cui cresce

Commestibilità: con cautela, velenoso da crudo, eliminare il gambo, usufruire esemplari giovani.

Armillaria mellea

41

0-1200 slm



Presenza di una sorta di cortina. Lamelle decorrenti nerastre

Esclusivamente sotto pini

Chroogomphus rutilus

41

0-2100 slm





© Jaroslav Malý

www.naturfoto.cz

Si trova quasi sempre nei boschi di latifoglie, in particolare di nocciolo e castagno. Raramente sotto aghifoglie. Estate e autunno.

Carne e spore : bianche

Margine del cappello liscio.





Volva ampia e membranosa.
Gambo zebrato

Amanita phalloides

41

0-1200 slm



Carne :elastica,dissecca senza deteriorarsi.
Odore di mandorle amare alla raccolta.Gambo molto tenace che non si spezza

Lamelle:bianche poi crema, distanti, libere al gambo, intercalate da lamellule.



Marasmius oreades

40

0-1800 slm



Cresce su legno morto generalmente di latifoglia

Imenio :prima bianco poi di colore rosa.
Lamelle molto fitte e distanti dal gambo

Odore rafanoide

Pluteus cervinus

39

0-2100 slm



Taglia mediamente imponente, le lamelle soffuse di rosa e per l'odore di farina.

Habitat: sui ceppi del legno duro; fruttificando dopo la pioggia in pieno inverno.



Mycena galericulata

38

0-1200 slm



Habitat: nei campi, in terreni ricchi di detriti vegetali

Lamelle: bianche, poi rosa e infine nere e deliquescenti.

Ottimo commestibile da crudo in pinzimonio

Coprinus comatus

38

0-1800 slm



Da adulto la carne diventa deliquescente



Coprinus comatus



**... lo stesso
esemplare dopo
24 ore**

Habitat: si sviluppa durante tutto l'anno nel legno morto di varie piante, specie molto diffusa.

Stereum hirsutum

37

0-900 slm



Gambo:nudo e non decorato

La carne del gambo vira al rosso se sfregata

Macrolepiota rhacodes

37

0-1500 slm



Grazie
per l'attenzione
e
arrivederci